

Mit der Veröffentlichung von Star Citizen 4.1 wird das Align & Mine Event eingeführt, eine spannende neue Herausforderung, die im Stanton System stattfindet. Dieses Event bietet eine einzigartige Gelegenheit, Ressourcen abzubauen, sich in intensivem PvP zu messen und exklusive Belohnungen freizuschalten, darunter Rüstungen, Waffen und sogar Schiffe wie die Polaris. Das Align & Mine Event ist ein hochriskantes Bergbau-Event, bei dem Spieler zusammenarbeiten müssen, um einen Orbital-Mining-Laser zu aktivieren, der Zugang zu wertvollen unterirdischen Ressourcen freischaltet.



Inhaltsverzeichnis [[VerbergenAnzeigen](#)]

1. [Einführung](#)
2. [Align & Mine - Event Standorte](#)
 1. [Belohnungen aus dem Align & Mine Event](#)
3. [Schritt 1: Vorbereitung auf das Align & Mine Event](#)
 1. [Beste Rüstung und Ausrüstung für Align & Mine](#)
 2. [Beste Waffen & Munition für Align & Mine](#)
 3. [Beste Schiffe für Align & Mine](#)
4. [Schritt 2: Aktivierung der Satellitenschüsseln](#)
 1. [Lokalisierung der drei Satellitenschüsseln](#)
 2. [Finden der Keycard-Standorte](#)
 3. [Aktivierung der Terminals](#)
 4. [Bergung der Batteriepacks](#)
5. [Schritt 3: Stromversorgung des Orbital-Mining-Lasers in Star Citizen](#)
 1. [Sicherung des Gebiets](#)
 2. [Einsetzen der Batterien](#)
 3. [Entnehmen der Laser Activation Keycard](#)
 4. [Optionalen Loot einsammeln](#)
6. [Schritt 4: Abfeuern des Orbital-Lasers](#)
7. [Schritt 5: Betreten der Mine und Sammeln von Ressourcen](#)

Einführung

Das **Align & Mine Event** ist ein hochriskantes Bergbau-Event in Star Citizen 4.1, bei dem Spieler zusammenarbeiten müssen, um einen Orbital-Mining-Laser zu aktivieren, der Zugang zu wertvollen unterirdischen Ressourcen freischaltet.

Doch dies ist keine einfache Bergbauaufgabe - sie erfordert strategische Planung, Teamwork und Kampfbereitschaft.

Um das Event erfolgreich abzuschließen, müssen Spieler:

- **Drei Satellitenschüsseln ausrichten:** Satellitenschüsseln lokalisieren und aktivieren, um eine Verbindung herzustellen

- **Verschiedene Keycards sammeln:** Das Gebiet nach Keycards durchsuchen, die Zugang zu gesperrten Bereichen gewähren
- **Batteriepacks sichern:** Wichtige Gegenstände Bergen die als Stromversorgung dienen, um den Laser online zu bringen
- **Gegner abwehren:** Widerstand sowohl von NPC-Sicherheitskräften als auch von echten Spielern erwarten, die die Belohnungen für sich beanspruchen wollen

Mit dem aktivierten Laser werden die unterirdischen Ressourcen zugänglich, was Minern ermöglicht, hochwertige Materialien abzubauen.

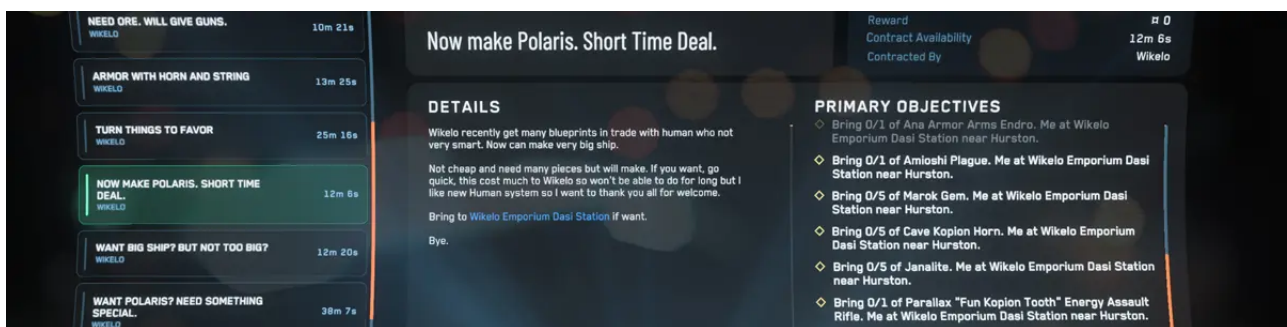
Die Herausforderung besteht darin, Bergbaueffizienz mit Überlebensfähigkeit im Kampf zu vereinen, da rivalisierende Spieler versuchen könnten, eure hart erarbeiteten Ressourcen zu stehlen.



Das Align & Mine Event findet auf zwei gefährlichen Monden statt, die jeweils extreme Umweltgefahren aufweisen, die für unvorbereitete Spieler ein schnelles Ende bedeuten könnten:

Daymar: Ein felsiger, wüstenähnlicher Mond mit einer nicht atembaren Stickstoff-Methan-Atmosphäre. Die Temperaturen schwanken zwischen -40°C und 78°C , was einen geeigneten Raumanzug und Sauerstoffvorrat unerlässlich macht.

Aberdeen: Eine tödliche Schwefelumgebung mit extremen Hitzepegeln zwischen 170°C und 237°C . Nur hitzebeständige Anzüge können die sengenden Temperaturen lange genug überstehen, um die Align & Mine Mission auf Aberdeen abzuschließen.



Warum solltet ihr am Align & Mine Event teilnehmen und was macht es so besonders? Nachdem ihr mit dem Bergbau in der Höhle fertig seid, solltet ihr im Besitz von Ressourcen sein, die ihr bei Wikelo's gegen spezielle Rüstungen und andere Gegenstände, einschließlich einer Polaris, eintauschen könnt.

Schritt 1: Vorbereitung auf das Align & Mine Event

Bevor ihr euch ins Align & Mine Event stürzt, ist Vorbereitung der Schlüssel.

Ihr werdet auf feindliche Umgebungen, gegnerische Spieler und Security-NPCs treffen, daher können die richtige Ausrüstung, Waffen und das richtige Schiff den Unterschied zwischen Erfolg und Misserfolg ausmachen.



Eure Wahl der Rüstung hängt davon ab, zu welchem Mond ihr reist:

- **Aberdeen:** Die extreme Hitze macht einen Pembroke Exploration Suit für das Überleben unerlässlich. Diesen Anzug könnt ihr bei GrimHex oder Lorville kaufen, und er bietet den notwendigen Hitzeschutz, um bei Temperaturen über 200°C zu operieren. Ohne ihn überhitzt ihr innerhalb von Minuten.
- **Daymar:** Ein Standard-Raumanzug reicht aus, da die Temperaturen gemäßigter sind. Dennoch ist es ratsam, zusätzliche Sauerstoffreserven mitzuführen, da ein Sauerstoffmangel mitten im Event euch stranden lassen kann.

Beste Waffen & Munition für Align & Mine

Kampf ist unvermeidlich, also kommt bewaffnet und kampfbereit.

- **Primär- & Sekundärwaffen:** Bringt eure bevorzugten Waffen mit, sei es ein FS-9 LMG für Sperrfeuer oder eine Arclight Pistole für Nahkämpfe.
- **Munition:** Packt mindestens ein Dutzend Magazine ein, um zu vermeiden, dass euch mitten in einem Gefecht die Munition ausgeht. Mehr ist immer besser.
- **MaxLift Tractor Beam:** Unerlässlich, um Batteriepacks effizient zu bewegen, ohne sie manuell tragen zu müssen. Haltet zusätzliche Power Cells bereit.
- **MedGun & MedPens:** Verletzungen sind vorprogrammiert, also führt immer ein MedGun mit genügend Nachfüllpatronen und reichlich MedPens für schnelle Heilung während des Kampfes mit.

Beste Schiffe für Align & Mine

Eure Schiffsauswahl bestimmt, wie effektiv ihr Ressourcen extrahieren, Gegner bekämpfen und euch während des Kampfes neu positionieren könnt.

- **Solo-Spieler:** Die Avenger Titan ist eine solide Wahl aufgrund ihrer Balance aus Frachtraum, Wendigkeit und Feuerkraft.
- **Kleine Teams:** Die Cutlass Black ist ein hervorragender Allrounder, der einen anständigen Frachtraum und gute Waffen für den Luftkampf bietet.
- **Multi-Crew-Einsätze:** Größere Schiffe wie die Valkyrie oder Carrack ermöglichen Teamkoordination, bieten an Bord befindliche Krankenstationen und zusätzliche Feuerkraft zur Verteidigung des Mining-Lasers.

All dies gilt für jedes Teammitglied.

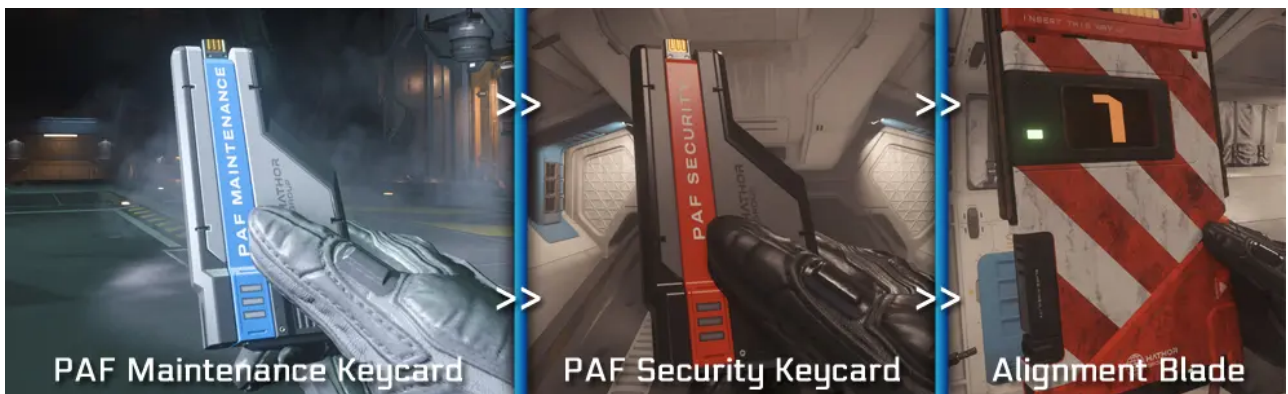
Schritt 2: Aktivierung der Satellitenschüsseln

Nachdem ihr am Align & Mine Event-Standort angekommen seid, besteht eure Hauptaufgabe darin, die drei Satellitenschüsseln zu aktivieren, die um den Orbital-Mining-Laser verstreut sind.

Dieser Schritt erfordert das Finden von Keycards, den Zugriff auf Terminals und das Bergen entscheidender



Die Satellitenschüsseln sind um den Orbital-Mining-Laser positioniert. Einige Satellitenschüsseln, bzw. ihre Terminals, könnten bereits aktiviert sein - konzentriert euch auf die inaktiven. Erwartet, dass Sicherheits-NPCs und gegnerische Spieler diese Bereiche bewachen, also geht mit Vorsicht vor.



Um die Satellitenschüssel ausrichten zu können, müsst ihr zwei versteckte Keycards im Gebiet finden:

PAF Maintenance Keycard: Wird verwendet, um Sicherheitstüren zu entsperren, die den Zugang zum roten Keycard-Drucker blockieren könnten.

PAF Security Keycard: Gewährt Zugang zu den 3 Kontrollräumen in denen sich die Alignment Blades befinden.

Hinweis: Es sind jeweils drei KeyCard-Drucker für jede Farbe im Gebiet versteckt. 3x Blau & 3x Rot.

Spawn-Standorte:

Jede Keycard hat drei potenzielle Spawn-Standorte innerhalb des Geländes, die üblicherweise zu finden sind in:

- Toten NPCs oder Wachen in der Nähe von Sicherheitskontrollpunkten
- Schließfächern und Lagercontainern innerhalb von Gebäuden
- Kontrollräumen in der Nähe der Ausrichtungsschüsseln



Sobald ihr euch im Kontrollgebäude der Satelliten-Schüssel befindet, befolgt diese Schritte:

1. Lokalisiert die drei Admin-Räume - jeder beinhaltet ein Alignment Blade, das eingesammelt werden muss.
2. Führt die Alignment Blade nacheinander in den Terminal ein.
3. Wartet, während das System die Aktivierung registriert, und bleibt in hoher Alarmbereitschaft.

Es gibt drei Satelliten-Schüsseln, die ihr aktivieren müsst, und für jede sind die gleichen Schritte erforderlich. Denkt daran, dass manchmal die Schüsseln bereits offen sind und ihr nichts benötigt, um sie zu aktivieren - sie sind bereits aktiviert.

Jedes mal wenn eine Satelliten-Schüssel ausgerichtet wird, werden (Valakkar) Sandwurm-Angriffe ausgelöst! Die Valakkar feuern tödliche Felsprojekte ab, die euch sofort töten können, wenn ihr ungeschützt seid.

Überlebenstipp:

- Geht sofort in Deckung, nachdem ihr eine Karte eingeführt habt.
- Nutzt einen Spotter oder Teammitglied, um nach Valakkar Ausschau zu halten.
- Wenn ihr solo spielt, horcht auf Bodenvibrationen und bewegt euch entsprechend.

Bergung der Batteriepacks



Nach der Aktivierung eines Schlüssel-Terminals wird sich eine gelbe Garagentür hinter der Schlüssel entriegeln und ein Batteriepack freigeben.

- Jede Satellitenschlüssel liefert eine Batterie bei Aktivierung.
- Ihr benötigt insgesamt drei Batterien - eine von jeder Schlüssel.
- Nutzt euren MaxLift Tractor Beam, um die Batterien schnell zu bewegen.

Lagert die Batterien in einem sicheren Bereich, bevor ihr sie zum Haupt-Mining-Laser transportiert - gegnerische Spieler könnten versuchen, sie zu stehlen!

Schritt 3: Stromversorgung des Orbital-Mining-Lasers in Star



Mit allen drei Batteriepacks gesichert, ist es an der Zeit, den Orbital-Mining-Laser mit Strom zu versorgen.

Hier geht das Event in seine heiße Phase, da sowohl NPC-Gegner als auch rivalisierende Spieler versuchen werden, euch aufzuhalten.

Bleibt wachsam, arbeitet als Team und bereitet euch auf intensiven Kampf vor.

Sicherung des Gebiets

- **Erwartet starken Widerstand:** Sobald ihr euch der Mining-Laser-Plattform nähert, werdet ihr wahrscheinlich auf feindliche NPCs und andere Spieler treffen, die die Beute beanspruchen wollen.
- **Teamkoordination ist entscheidend:** Weist z.B. Rollen zu:
 - **Verteidiger:** Sichert das Gebiet, bekämpft Gegner und schützt Teammitglieder.
 - **Operateure:** Konzentriert euch auf das Installieren der Batterien und das Abschließen des Ziels.

- **Nutzt Deckung effektiv:** Die Plattform bietet erhöhte Positionen - nutzt sie für Scharfschützen oder Überwachung.

Einsetzen der Batterien

Sobald das Gebiet gesichert ist, lokalisiert die drei Power Banks in der Nähe der Mining-Laser-Konsole.

Geht zu jeder Power Bank und setzt jeweils eine Batterie ein.

Sobald alle drei Power Banks aktiv sind, wird der Mining-Laser hochgefahren, was die nächste Phase signalisiert.



Mit dem nun betriebsbereiten Mining-Laser besteht eure nächste Aufgabe darin, am Laser Activation Card-Terminal die **Laser Activation Keycard**, die es euch erlaubt den Laser im Bunker abzufeuern, zu entnehmen.

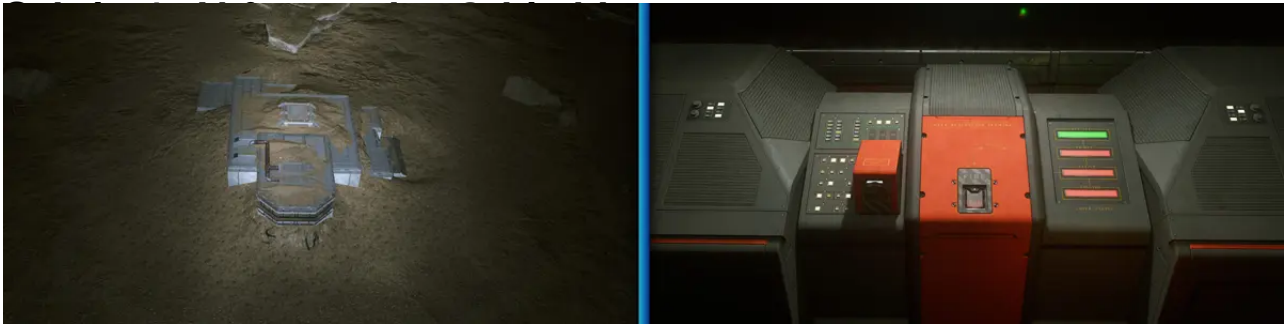
Hinweis: Wenn die Power LEDs nicht grün aufleuchten, entfernt die Batterie und versucht, sie erneut einzusetzen.



Hinweis: Neben der **Laser Activation Keycard** gibt es auf der Orbital Laser Plattform (OLP) auch die **OLP Storage Card** und die **Supervisor Access Card** zu finden.

- Die **OLP Storage Card** wird an einem separaten Kartendrucker, in der Nähe des Haupt-Terminals, ausgedruckt und gewährt euch Zugang zu einem der Vier "Storage Räume" (s01 - s04) im Außenbereich der OLP.
- Die **Supervisor Access Card** kann in der Regel vom "Endboss"-NPC gelootet werden und gewährt euch Zugang zum "Supervisor Room". Der Supervisor Room enthält die hochwertigste Beute der OLP.

Tipp: Es kann sich auch lohnen im Inventar von bereits ausgeschalteten NPCs nach der "Supervisor Access Card" zu suchen, da es manchmal mehr als eine zu finden gibt. Habt ihr mehrere **Supervisor Access Card** gefunden, braucht ihr beim nächsten Besuch der OLP nicht mehr nach dieser Karte suchen und könnt den Raum sofort öffnen.



Nutzt die **Laser Activation Keycard**, um den Orbital-Laser vom Bunker aus zu aktivieren und feuert den Laser per Druck auf den großen roten Knopf ab. Der Laser wird einen Höhleneingang in den Boden sprengen, der Zugang zu wertvollen Ressourcen & Materialien ermöglicht. Dieser Moment ist visuell atemberaubend, und ihn aus erster Hand zu erleben, ist ein Muss! :)

Schritt 5: Betreten der Mine und Sammeln von Ressourcen

Mit dem abgefeuerten Orbital-Mining-Laser öffnet sich eine neu geformte Höhle, die Zugang zu wertvollen Ressourcen gewährt.

Dies ist die finale und meistumkämpfte Phase des Events - bleibt wachsam, bewegt euch schnell und bereitet euch auf Hinterhalte vor.